



*Den **Linjära Tiden***

*är den framåtskridande tiden,
framtiden.*

*Skolan är per definition
inriktad på framtiden.*

*Den linjära tiden är abstrakt utformad
som en tidsaxel,
en tidspil som pekar mot framtiden
och som fylls med händelser
längs hela dess sträckning.*

*Den **Cirkulära Tiden***

*bygger på det ständigt
återkommande,
på erfarenheter
om att tidigare händelser
inträffat med jämna mellanrum.
Den cirkulära tiden har en inbyggd
dåtid,
som ett mekaniskt ur,
eller som planeternas rörelser.*

*Den **Ritmiska Tiden***

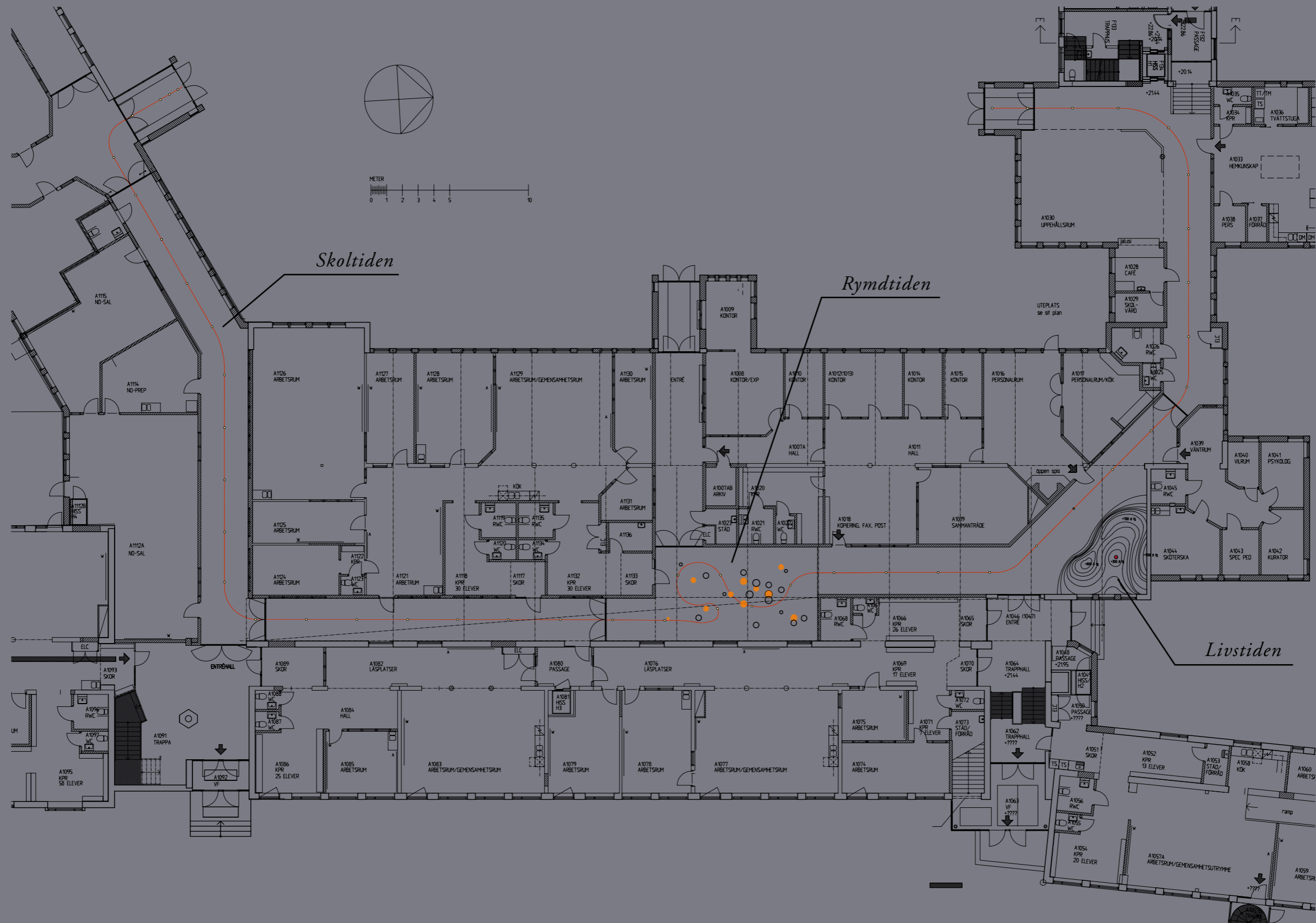
*har ingen utsträckning,
den är bara nu.*

*Biologiska skeenden,
hjärtslag och andetag,
regndroppar och livstider.*

Skoltiden (2009)

Konstnärlig gestaltning i tre delar på Olandsskolan i Östhammars kommun
i samband med om- och nybyggnation.

På uppdrag av Statens konstråd samt Östhammars kommun.



Del I – Skoltiden

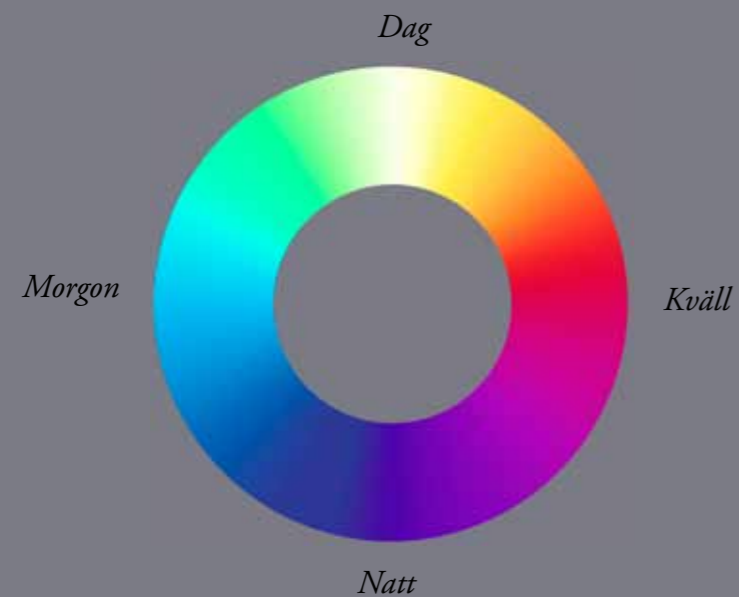
Framtiden/ Den linjära tiden/Tidspilen kallar jag Skoltiden och den mäter just skoltiden, ett skolår, med start när terminen börjar på hösten och slutpunkt när skolåret är slut vid sommaravslutningen.

En röd linje löper i mitten av golvet genom hela skolan, längs promenadstråket som binder ihop skolan. Den startar i den södra sidoentrén som vetter mot skolgården och avslutar mitt emot i den norra sidoentrén. I mitten av skolåret, lagom till nyår, passerar linjen huvudentrén där den går på en liten omväg över golvet.

Linjen är infräst i golvet, fylld med en epoximassa och delas upp i veckointervaller genom infällda markarmaturer som lyser i rött. De markerar när en vecka gått genom att slå över till blått ljus, en i taget. Skolveckorna ligger utsträckta mellan lamporna. Den lampa som snart ska slå över till blått pulserar sakta mellan de två färgerna. Den sista skoldagen inför sommarlovet spelar lamporna ett fyrverkeri i hela spektrats färger.

Skoltiden startar varje läsår med en ceremoni, då rektorn trycker på den stora röda startknappen.



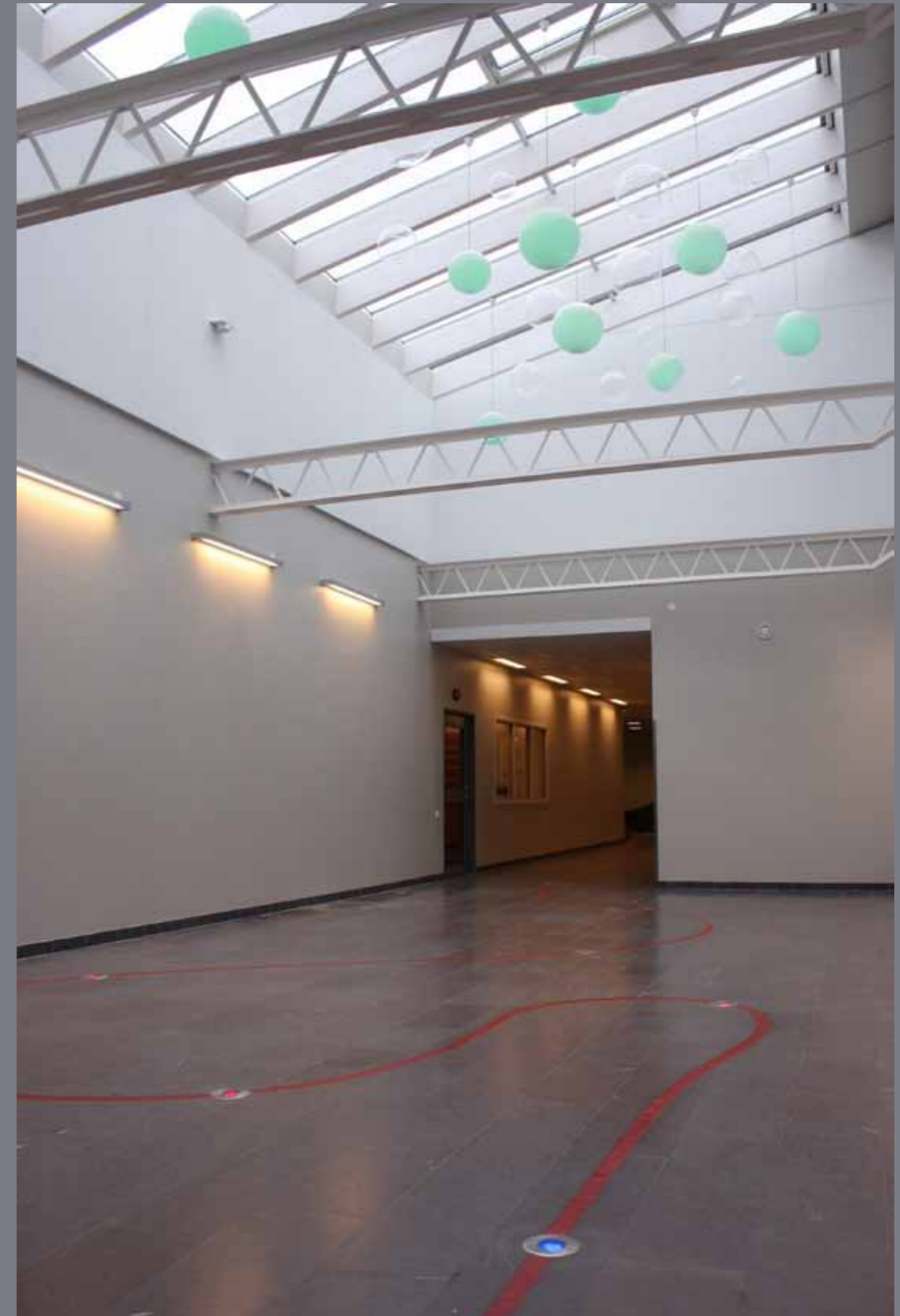


Del II – Rymdtiden

Dåtiden/Den cirkulära tiden/planettiden kallar jag Rymdtiden. Här visas den ursprungliga Soltiden med ett dygn som tidsintervall. Här visas inte minuter och sekunder, utan precis som jordens snurrande är det en gränslöst övergående cykel.

Vid huvudentrén på skolan, där det fantastiska entrétorget ligger, är rymden fylld med ”planeter” i form av lysande glober i olika storlekar. De lyser med färger som växlar under dygnet enligt ett förbestämt färgspektra.

Tio glober lyser i dessa färger. Bland dem hänger även helt klara glober i olika storlekar. De fyller ut rummet, reflekterar ljuset och kastar skuggor på väggarna.



Del III – Livstiden

Nutiden/den rytmiska tiden/livstiden kallar jag just Livstiden
Den visar sig i form av hjärtslag visat med rött pulserande ljus.
I ett hål i golvet kan man kan skönja rytmiskt dunkande från ett hjärta i viloläge.

Norr om huvudentrén är taket lägre och upplevs jämfört med huvudentrén som mörk. I anslutning till gångstråket finns ett hörn där eleverna kan "hänga". Här finns en bergsformation som erbjuder en okonventionell form av sittande och som skapar annorlunda möten.

Hålet finns i mitten av berget som är byggt av stenullsskivor täckt med gummi-granulat, lekplatsgummi, vilket ger en levande, mjuk och inbjudande yta.

